

UITVOERINGSCAHIER | bijlage 1

VOORBEELD INGEVULD AANVRAAG- FORMULIER VAN EEN FICTIEF PLANGEBIED

Bij een 'echt' aanvraagformulier worden 'handleidingen' meegeleverd, voor wat betreft soorten elementen (met voorbeelden van dwarsprofielen landschapselementen, zaaigoed en beplantingsschema's) en richtprijzen voor aanleg en beheer van landschapselementen (gebaseerd op gemiddelde aannemersprijzen) en voor grondwaardedaling. Het formulier dient volledig ingevuld te worden door een markegenootschap. Een niet volledig ingevuld formulier leidt tot afwijzing van de aanvraag.

1. CONTACTGEGEVENS

Naam gebied:	<i>Hazeldonckse zandgronden en boezempolder</i>
Omvang:	<i>2000 hectare</i>
Aanvrager:	<i>Markegenootschap Hazeldonck</i>
Adres:	<i>Kerkstraat 2</i>
Plaats:	<i>Hazeldonck</i>
Contactpersoon:	<i>A. Witharen</i>
Telefoonnummer:	<i>(012) 345 67 89</i>
Mobiel nummer:	<i>(06) 765 43 210</i>
E-mail adres:	<i>a.witharen@Hazeldonck.nl</i>

Het voorliggende uitvoeringsplan is goedgekeurd door ALV van het Markegenootschap op: *01-03-2010*

2. SAMENSTELLING VERENIGINGSBESTUUR MARKEGENOOTSCHAP

Voorzitter:	<i>F. (Frank) Beerzerveld, burgemeester Hazeldonck</i>
Secretaris:	<i>A. (Annelies) Witharen, ondersteunend ambtenaar gemeente Hazeldonck</i>
Penningmeester:	<i>V. (Victor) Verbeek, ondersteunend ambtenaar gemeente Hazeldonck</i>

Overige bestuursleden:

Twee personen namens de agrariërs met een bedrijfsvoering gericht op verbreding/verdieping:

Gosse Petter (biologisch boer)

Rudolf Broek (akkerbouwer)

Twee personen namens de agrariërs met bedrijven gericht op intensivering:

H. (Henk) Meester (melkveehouder)

B. (Bianca) Sterke (varkenshouder)

Twee personen namens de agrariërs die geen opvolger hebben en op termijn overwegen te stoppen met hun bedrijfsvoering en de niet bedrijfsmatige bezitters van gronden in het buitengebied die het landschap op hun gronden wensen te verbeteren:

C.F.L. (Christof) ten Kate (vleesveehouder)

J.H. (Johan) Schneijder (gemengd bedrijf)

Namens de cultuurhistorie:

H. (Hans) Nijenhuisen, historische vereniging Hazeldonck, gepensioneerd dierenarts

Namens de biodiversiteit:

L. (Lia) Veerman, lerares biologie middelbare school

Twee personen namens de recreatiebelangen van de inwoners van de gemeente:

T. (Tjeerd) de Vries, wielrencoach en

M. (Marit) Hooijmeijer, liefhebber nordic walking en ruiter

Twee personen namens de recreatiebelangen van de inwoners van nabij gelegen steden of dorpen buiten het grondgebied van de gemeente Hazeldonck:

M. (Maya) van Beuningh, hardloopster

J. (Joris) Dingelaarsch, mountainbiker

Namens het waterschap:

I. (Iris) Krikhuis, waterschap Boezem en Overlaat

Twee personen namens het recreatie en toerisme:

M. (Martin) van de Laer, recreatieondernemer

J.G. (Jan Gerben) Dijkma, horecegelegenheid Peter Pan, lid ondernemersvereniging

Zijnde allen gekozen als bestuursleden in welke functie zij beslissingen kunnen nemen aangaande de aanvraag bij het Nationaal Fonds voor het Landschap.

3. BEGRENZING MARKE

De begrenzing van het markengebied waarin de inrichting van het landschap zal plaatsvinden moet in een plenaire vergadering unaniem worden vastgesteld door het bestuur van het markegenootschap. Op kaart, schaal 1 : 10.000 is het gebied weergegeven (als bijlage meesturen).

4. INHOUDELIJK BESCHRIJVING

4.1 Cultuurhistorie

Geef een beknopte beschrijving van de geschiedenis van het gebied, met specifieke aandacht voor de landschappelijke structuur en landschappelijke ontwikkelingen die het gebied onderging vanaf de vroegste ontginningen tot nu.

Benoem de gebiedsspecifieke landschappelijke kenmerken en landschapselementen met inbegrip van kavelgrensaankleding van vroeger en heden:

De Hazeldonckse zandgronden (zie kaart) is het gebied gelegen tussen de Hazeldonckse Duinen en Heide en de provinciale weg N 934. Het gebied waarop ook het dorp Hazeldonck gelegen is beslaat 460 hectaren en werd al in de 11e eeuw in cultuur gebracht. Uit die tijd stammen ook de eerste vermeldingen van de Heerlijkheid Hazeldonck.

Het betreft hier een complex van rivierduinen en oeverwallen uit de voorlaatste ijstijd toen hier zowel de Rijn als de Maas stroomden. Veel van de rivierduinen en oeverwallen zijn door de eeuwen meer afgevlakt door gedeeltelijke afgraving en landbouwkundig gebruik. Op de oudste kaarten (zie bijlage) omstreeks 1870 wordt het gebied gekenmerkt door kleine perceeltjes akkerbouw met houtwallen, hagen en sloten begroeid met vermoedelijk elzensingels en knotbomen.

Vanuit het dorp werd dit gebied doorsneden door veedriften naar de Hazeldonckse Heide die voor het overgrote deel nu bebost zijn. Dit was al zo op de kaart van rond 1900 (zie bijlage). Over het beheer van betreffende landschappelijke elementen is niet veel meer te achterhalen. Wel tonen enkele nog in het gebied aanwezige elementen sporen van hakhoutbeheer (houtwallen en elzenrijen) en vlechtsporen (hegrestanten met name langs de Heideweg).

De Hazeldonckse Boezempolder, 1540 hectare groot, wordt begrensd door de N 934, de Veensloot en Tochtgang en betreft een veenontginning uit de 16e eeuw. Voor het grootste deel werd het gebied ontgonnen vanuit de lintdorpen Palendonk en Wezekensdonk door opstreckende verkaveling. Een klein deel, direct grenzend aan de provinciale weg N 934 ter hoogte van het dorp Wezekensheucht, dateert uit de 15e eeuw en toont op oude kaarten (1850, zie bijlage) een "rommeliger" kavelpatroon.

Kenmerkend voor het gebied zijn de slootpatronen die sinds de oudste kaarten nagenoeg ongewijzigd zijn gebleven. Wel moet worden aangemerkt dat vrijwel overal in het gebied, iedere tweede sloot, ten opzichte van het kaartbeeld uit 1900, is gedempt. Dit is gebeurd in de ruilverkaveling van 1967. Toen is ook een groot deel van de knotbomen en elzensingels geroid. De vier ruilverkavelingboerderijen dateren uit die tijd, evenals het wegenpatroon dat het tot dan toe ondoorsneden polderlandschap nu ontsluit ten behoeve van de landbouw. Toch hebben enkele knotbomenrijen en elzenhagen deze ruilverkaveling overleefd, met name in de noord- en westhoek van de polder, waar ook nog enkele meidoornhagen op slootkanten aanwezig zijn.

4.2 Biodiversiteit

Geef een beknopte beschrijving van de aanwezige waardevolle flora en fauna met specifieke aandacht voor bedreigde soorten en soorten die bijzondere bescherming genieten krachtens vogel- en habitatrichtlijn, wanneer die (reeds) in het markengebied voorkomen of door landschapsinrichting weer zouden kunnen terugkeren:

Voor de vogels was hier vroeger sprake van een grotere variëteit dan nu het geval is. Er zijn minder struweelvogels, uilen en hoenderachtigen (korhoen, fazant, patrijs en kwartel) dan hier vroeger volgens de jagers voorkwamen. Ze zijn geheel of voor het overgrote deel verdwenen. Alleen de fazant wordt nog in het gebied aangetroffen. Alle overige soorten betreffen de soorten die men in een akkermilieu van tegenwoordig mag verwachten. Hieronder bevinden zich geen bijzondere soorten.

Wat betreft de zoogdieren zijn evenmin nog bijzondere soorten aanwezig. Wel leven in het aangrenzende bos- en heidegebied nog das, bunzing, wezel en hermelijn, vos, haas en konijn. (bron; jagers, WBE). Volgens de zoogdierwerkgroep leven in het gebied ook geen belangwekkende muizen en uleermuizensoorten meer, maar er zouden door een landschapsinrichtingsplan uit te voeren in dit gebied wel goede vooruitzichten bestaan op de terugkeer van verdwenen soorten.

Reptielen en amfibieën die het vermelden waard zijn betreffen de zandhagedis, die nog in het heide- en duingebied voorkomt. Of deze in het verleden ook in de randen van de zandige akkers voorkwam, is niet met zekerheid te zeggen. Daarnaast zijn er rugstreppadden waargenomen in het gebied, die zeker ook in de houtwallen, vroeger alom voorkomend in het gebied, moeten hebben geleefd. Voor deze soort en de alpenwatersalamander bestaan goede kansen wanneer met deze soorten rekening wordt gehouden bij de landschappelijke inrichting van het gebied. De flora kent in het akker- en weidegebied met enkele houtwalrestanten nagenoeg geen zeldzaamheden. In een houtwalrestant werden salomonszegel, bosbes en eikvaren aangetroffen. De vroegere gegevens over de flora gaven wel planten op die heden ten dage tot zeldzaamheden kunnen worden gerekend, zoals knikkend nagekruid, bosroos, dalkruid, rapunzelklokje en veldsalie. Het is mogelijk dat deze soorten in het randenbeheer een plaats terugveroveren.

In de Boezempolder zijn vooral overwinterende watervogels en ganzen het noemen waard. Weidevogels zijn ernstig achteruitgegaan. In 2009 werden tijdens een inventarisatie nog slechts drie grutto's en zestien Kievitsparen geteld. Wulp en tureluur zijn als broedvogel al in de jaren negentig van de vorige eeuw verdwenen. Volgens de vogelwacht zijn met name de kerkuil en steenuil soorten die zullen profiteren van een landschapsinrichtingsplan. Kievit en grutto zouden baat kunnen hebben bij gebufferde slootkanten.

Voor 1980 kwam de otter nog in de boezempolder voor. Voor deze soort, de wateruleermuis en waterspitsmuis zijn landschappelijke verbeteringen een mogelijke stimulans om naar dit gebied terug te keren. De Noordse woelmuis leeft nog in de noordwesthoek van de polder en is gediend bij voldoende natte eilandjes, waar concurrerende soorten niet bij kunnen. Tot slot zijn de kamsalamander en de kleine modderkruiper zeer talrijk in de meeste sloten.

De flora in de polder heeft met name in de sloten en slootkanten nog een behoorlijke verscheidenheid. Gele lis, lisdodde, kikkerbeet, zwanebloem en krabbescheer komen nog vrijwel overal in de polder voor. Op enkele plaatsen treffen we kleine egelskop, echte koekoeksbloem en dotterbloem aan. De laatste twee doen het nog goed in de kwelzone langs de rand van de polder, waar deze grenst aan de hogere zandgronden.

5. TOELICHTING GEMAAKTE KEUZES VOOR PLAN

De marken hebben in vergadering bijeen en in deelsessies van verschillende werkgroepen een plan voor inrichting van het markengebied gemaakt en met de betreffende eigenaren op perceelsniveau gesproken. Alle betrokken vertegenwoordigers en hun achterbannen hebben met het inrichtingsplan ingestemd en betrokken eigenaren hebben inrichtingscontracten voor hun gronden ondertekend.

Gekozen is voor een landschappelijke inrichting en recreatieve ontsluiting, waarbij rekening is gehouden met de cultuurhistorie, biodiversiteit, genietbaarheid en bruikbaarheid voor bewoners, bedrijven en bezoekers van het betreffende markengebied. Hieronder wordt het plan en de gemaakte keuzes voor de onderscheidbare deelbelangen toegelicht.

5.1 Toelichting op omgang met de cultuurhistorie in het plan

Er is een bewuste keuze gemaakt om de Boezempolder vooral aan de rand met het Zandgebied landschappelijk te verdichten (meidoornhagen, elzenhagen en knotwilgenrijen) en voor het overige gebied de aandacht te richten op een meer ijlere beplanting, vooral langs de wegen en paden (elzen, essen en knotwilgen). Cultuurhistorisch wordt daarmee recht gedaan aan het beeld dat in de polder eeuwenlang bestaan moet hebben. Voorts is er voor gekozen om met name de sloten in het kwelgebied die afwateren vanaf de hogere gronden plasdras-profielen aan te brengen. Plasdras-sloten hebben als zodanig nooit bestaan, maar mogen nieuwe cultuurhistorie schrijven naar mening van het Hazeldonckse markegenootschap. Een cultuurhistorie die later herinneren zal aan een tijd waarin bewust het belang van biodiversiteit werd gediend tegen de achtergrond van een wereldwijde achteruitgang van soortenrijkdom.

Langs ca. 40% van de overige sloten in het Boezempolder gebied zijn rietkragen voorzien met buffering en wordt bij nog eens 20% van de overige sloten alleen een bufferstrook gereserveerd, waarop niet langer mest zal worden uitgereden of pesticiden zullen worden gebruikt. Dit zal echter geen wezenlijke inbreuk hebben op de openheid die hier al vele eeuwen zo kenmerkend is.

Voor het zandgebied is de keuze gevallen op de landschappelijke verdichting van dit eens zeer kleinschalige gebied. Gekozen is voor herstel van enkele houtwalpatronen, meidoornhagen en een grote lengte aan akkerranden. De laatste zijn gesitueerd rond de percelen van de agrariërs die hun gronden in het hoge middengebied hebben liggen. Hier bevinden zich drie nog gezonde grote akkerbouwbedrijven met opvolger. De te maken houtwallen vormen hier straks de grenzen tussen dit gebied en het omringend kleinschaliger landschap. Ook worden door de nieuwe houtwallen de bedrijfsgrenzen gemarkeerd. Langs de recreatieve routes, die in dit gebied bestaan uit ruiter-, fiets- of wandelpaden, worden op enkele plekken weer oude vlechthekken zichtbaar gemaakt.

5.2 Toelichting op recreatieve ontsluiting en genietbaarheid in het plan

In het Zandgebied zijn ruiter-, fiets- en wandelpaden opgenomen, die circa een kwart van de ingerichte perceelsgrenzen volgen. De wandel- en fietsroutes zijn soms gekoppeld en doen drie belangwekkende plaatsen aan: de grafheuvel in de Hazeldonckse kamp, de werkende beltmolen uit de 18e eeuw 'vroomshoop' en de locatie waar ooit een schutskooi heeft gestaan. Op deze locatie zijn informatieborden voorzien die de plaatselijke Rabobank en de VVV zullen financieren.

In de Boezempolder zijn de Tochtgang en Veensloot opgenomen in de kanoroute die vanuit de naastgelegen gemeente Weesprouwen is voorzien. Langs deze route is ook een aantal één-nachtsovernachtingplaatsen opgenomen. Voorts zijn enkele wandelroutes gepland die met bruggetjes en dammetjes geen inbreuk doen op het landschapspatroon. Een route doorkruist de polder oostwest en twee noordzuid. Verder worden de wegen in de polder ontsloten voor fietsers en ruiters door de missing-links aan te brengen, namelijk ter hoogte van het gemaal 'de Droogschut' en de molen 'Wezekensbarch'. Op beide locaties zullen informatieborden door de gemeente worden geplaatst.

5.3 Toelichting op percentage bestaande landschappelijke elementen die niet zijn opgenomen in het inrichtingsplan

Specifieke aandacht wordt gevraagd waarom de elementen niet zijn opgenomen, wat de verwachte toekomst is van deze elementen en of daar iets voor geregeld is en welke afspraken er over gemaakt worden:

Circa 9% van de reeds bestaande landschappelijke elementen zijn niet opgenomen in de nieuwe landschapsinrichting. Het gaat om een lengte van 6,080 km landschappelijke beplanting. 3,450 km hiervan is in beheer bij betreffende eigenaren en is gedekt volgens reeds bestaande regelingen of staat langs wegen in het beheer van de gemeente. Nog eens 1,600 km is in eigendom van particulieren die op eigen kracht het beheer van deze elementen voor hun rekening nemen. Niet kan worden uitgesloten dat de overige lengte door autonome ontwikkelingen of handelingen op termijn zullen verwilderen of verdwijnen. Het gaat hierbij om een geschatte lengte van een kilometer.

5.4 Toelichting op de verwachte effecten t.a.v. biodiversiteit

In zijn algemeenheid zullen flora en fauna veel baat hebben bij de gekozen landschappelijke inrichting. In het Boezempoldergebied zullen de condities voor de slootgebonden soorten sterk verbeteren. De waterkwaliteit zal door de buffering eveneens verbeteren. In de plasdras sloten ontstaan goede kansen voor dotterbloem en oevervegetaties met paarplaatsen voor vis en amfibieën. Ook de vogels, waaronder weidevogels en struweelvogels, krijgen nieuwe kansen. De noordse woelmuis en de waterspitsmuis krijgen een groter leefgebied en vele verbindingen overal in de polder. Een deel van de rietstroken langs sloten zullen meerjarig mogen uitgroeien alvorens maaibeheer plaatsvindt. Dit gebeurt op zodanige wijze dat er altijd voldoende meerjarig riet voorhanden zal zijn. Ook uilen als de steenuil en de kerkuil krijgen op termijn meer nest- en foerageermogelijkheden.

In het zandgebied zullen de gekozen maatregelen in hoge mate bijdragen aan het herstel en de verbetering van biotopen, voor vleermuizen, marterachtigen, akkervogels en akkerkruiden. Verwacht mag worden dat ook de struweelvogels zullen profiteren van de extra lengtes aan meidoornhagen. Ook de ecologische verbindingen worden op grote schaal hersteld. De verwachte verbetering in de vegetatie zal vooral plaatsvinden in de bufferranden en akkerranden. Insecten, muizen en amfibieën zullen hierdoor eveneens in aantal kunnen groeien, hetgeen weer een gunstig effect zal hebben op de hogere lagen in de voedselpiramide.

6. BEREKENING UITVOERINGSPLAN

Aanvraag voor inrichting en onderhoudsbetaling voor:

Naam plan *Hazendonckse boezempolder en zandgebied*

Grootte *2000 hectare*

De exacte begrenzing is aangegeven op kaart 1 : 10.000. Zie bijlage.

Volgens het principe van het Deltaplan voor het landschap zou 5% van het oppervlak benut kunnen worden voor het herstel van de traditionele kavelgrenzen en de aanleg en het ontwerp van geheel nieuwe landschapselementen, waarvan 1/4 van de lengte gekoppeld wordt aan recreatieve routes.

Dit betekent voor het plangebied *100 hectare* landschapselementen, met een totale lengte van *200 km* en een lengte van *50 km* recreatieve routes.

In het betreffende gebied bevindt zich reeds een lengte van *67,60 km* aan bestaande landschapselementen. Daarvan wordt een lengte van *61,52 km* ofwel *91 %* opgenomen in de nieuw aan te leggen landschappelijke structuur met een totale lengte van *181,86 km* aan landschapselementen.

Het bestuur van het markegenootschap gelegen in de gemeente *Hazeldonck* doet een financieringsverzoek voor de eenmalige aanleg op T=0 van *€ 1.761.027* en eeuwigdurend onderhoud op T=2 van *€ 340.080* voor de aanleg van:

Elzensingel *2000 m waarvan 240 m bestaand, 600 m eenzijdig gebufferd, 1400 m tweezijdig gebufferd; gemiddeld 3 meter, elzen worden aan slootkant geplaatst en hebben 2,5 meter spuit- en bemestingsrijke zone*

Knotbomenrij *1300 m waarvan 400 m bestaand, 1300 m tweezijdig gebufferd; gemiddeld 3 meter breed, wilg en es, worden om de 5 meter aan de slootkant geplaatst en hebben 2,5 meter spuit- en bemestingsrijke zone*

Plas-drassloot *11.330 m, tweezijdig gebufferd; gemiddeld 8 meter per zijde, inclusief spuit- en bemestingsrijke zone*

Rietkraag *85.600 m waarvan 42.900 m bestaand, 42.400 m eenzijdig gebufferd, 43.200 m tweezijdig gebufferd; gemiddeld 1 meter breed, riet wordt 1 meter van de kant ingeplant en heeft 2,5 m spuit en bemestingsrijke zone*

Meidoornhaag	<i>50.000 m waarvan 15.600 m bestaand, 23.400 m eenzijdig, 33.400 m tweezijdig gebufferd; gemiddeld 1 m heg en 4 m spuit- en bemestingvrije zone</i>
Akkerrand	<i>23.400 m, 12.100 m eenzijdig, 12.200 m tweezijdig gebufferd; gemiddeld 8 m per zijde, inclusief spuit en bemestingvrije zone</i>
Houtwal	<i>6000 m waarvan 340 m bestaand, 3400 m eenzijdig, 2600 m tweezijdig gebufferd; gemiddeld 2 m wal en 4 m spuit- en bemestingvrije zone</i>
Vlechthege	<i>2500 waarvan 2500 m bestaand, 2500 m tweezijdig gebufferd; gemiddeld 1 m heg en 4 m spuit- en bemestingvrije zone</i>

De kosten op T=0 worden in de eerste twee jaar uitgekeerd en bestaan uit de aanlegkosten in de eerste twee jaar inclusief 20% bonus, plus een vergoeding voor het gebruik van de grond. Deze laatste is gebaseerd op 4% van de agrarische waarde in het gebied over de afgelopen vijf jaar voorafgaand aan de goedkeuring van het landschapsplan en wordt vijfjaarlijks geïndexeerd door het NFL. Voor dit plan bedraagt de gemiddelde agrarische waarde € 30.000/ha en de vergoeding van de grond $0,04 \times 30.000 = € 1200/\text{ha}/\text{jaar}$.

Voor de bestaande elementen geldt dat kosten voor achterstallig onderhoud gelijk worden gesteld aan eenmalige aanlegkosten alvorens opgenomen te worden in de reguliere onderhoudscyclus op T=2.

De kosten op T=2 bestaan uit onderhoudskosten inclusief 20% bonus plus een vergoeding voor het gebruik van de grond zoals hierboven beschreven. De bedragen gelden jaarlijks voor onbepaalde tijd en worden na de opleveringsschouw in het tweede jaar uitgekeerd.

Recreatieve ontsluiting van landschap

Langs 4.845 m van deze elementen zullen recreatieve routes worden aangelegd, te weten:

Fietspad	<i>1575 m; 1 m breed, gemaakt van Gralux, beide zijden fietspad een niet bewerkbare strook van 1 m en 6 bordjes per km</i>
Wandelpad	<i>1870 m; 1 m breed, na het plaatsen van de bordjes (gemiddeld 6 per km) worden de paden vanzelf ingelopen, 10 (klap)hekjes per km en 2 bruggetjes per km</i>

Kanoroute	1250 m; 10 bordjes per km en in- en uitstapplaatsen (1 per km)
Ruiterpad	2500 m; 2 m breed, beide zijden een niet bewerkbare strook van 1 m en 6 bordjes per km, ondergrond bij voorkeur zand, niet te mul
Overnachtingsplekken	2 stuks; regelmatig gemaaide plek waar kampeerspaal staat en recreant één nacht zijn tent kan opzetten

De kosten op T=0 voor recreatieve routes worden in de eerste twee jaar uitgekeerd en bestaan uit de aanlegkosten in de eerste twee jaar inclusief 20% bonus. Aangezien de recreatieve routes gelegen zijn op de bufferstroken is de vergoeding voor het gebruik van de grond meegenomen in de aanlegkosten van de landschapselementen.

De kosten op T=2 bestaan uit onderhoudskosten inclusief 20% bonus. De bedragen gelden jaarlijks voor onbepaalde tijd en worden na de opleveringsschouw in het tweede jaar uitgekeerd.

De contracten worden vijfjaarlijks door het NFL geïndexeerd voor de vergoeding voor het gebruik van de grond en voor de onderhoudskosten.

Totaaloverzicht

Landschapselement	Lengte in meter	Aantal ha incl. bufferzone	Aanlegkosten	Onderhoudskosten	Vergoeding grond	T=0*	T=2**
Elzensingel	2.000	1	14.366	1.883	1.500	15.866	3.383
Knotbomenrij	1.300	1	540	1.188	858	1.398	2.046
Plas-drassloot	10.230	9	243.065	12.083	10.877	253.942	22.960
Rietkraag	85.600	32	450.684	55.217	38.640	489.324	93.857
Meidoornhaag	50.000	28	528.552	68.092	34.080	562.632	102.172
Akkerrand	24.300	19	0	30.983	23.328	23.328	54.311
Houtwal	6.000	5	108.036	7.049	5.568	113.604	12.617
Vlechtheg	2.500	1	60.000	3.612	1.500	61.500	5.112
subtotaal	181.930	97	1.405.243	180.107	116.351	1.521.594	296.458
Recreatieve routes	7.345	-	239.433	43.622	-	239.433	43.622
Totaal						1.761.027	340.080
Reservering Nationaal Fonds voor het Landschap***						€ 10,263 miljoen	
* aanlegkosten + vergoeding grond ** onderhoudskosten + vergoeding grond *** Totaal t=0 wordt direct uit vermogensfonds betaald. Totaal t=2 wordt jaarlijks, bij 4% rente, uit het vermogensfonds uitgekeerd. ((totaal t=0 + totaal t=2 / 0,04) / 10 ⁶)							

Opgesteld, naar waarheid ingevuld en goedgekeurd door:

[handtekeningen voltallig bestuur markegenootschap]

Datum: 01-04-2010

Als bijlage meesturen:

Kaart 1:10.000 met begrenzing gebied en daarop aangegeven de nog aanwezige landschapselementen.

De kaart maakt inzichtelijk, door kleurgebruik, om welk soort landschapselement het gaat.

Kaart 1:10.000 met begrenzing gebied en daarop aangegeven de nog aanwezige en de nieuw te realiseren landschapselementen. De kaart maakt inzichtelijk, door kleurgebruik, om welk soort landschapselement het gaat. Uit deze kaart blijkt tevens dat er sprake is van een aaneengesloten netwerk van landschappelijke elementen.

Kaart 1:10.000 met daarop aangegeven de recreatieve routes. Uit deze kaart blijkt dat er sprake is van een aaneengesloten netwerk van recreatieve routes.

Individuele contracten per eigenaar die de landschapselementen en recreatieve routes gaan aanleggen/beheren, met daarin aangegeven lengte en breedte als mede de onderhoudscyclus.

Individuele uitgewerkte detailkaarten per grondeigenaar, waarop het soort element/recreatieve route is aangegeven.

Contracten/bestuursafspraken met omliggende gemeenten over de aansluiting van het netwerk. Zowel voor de landschapselementen als voor de recreatieve routes is een aaneengesloten landelijke dekking het doel van het Deltaplan voor het Landschap. Om hiervoor zorg te dragen dient deze aanvraag te beschikken over bestuursafspraken binnen het college van B en W en bij gemeentelijke grensoverschrijding intergemeentelijke bestuursafspraken. Deze contracten garanderen dat in aangrenzende landschappelijke ontwerpen rekening wordt gehouden met reeds ontwikkelde landschappen. In deze contracten staat ook de inspanningsverplichting recreatieve routes naadloos op elkaar te doen laten aansluiten. Bijgevoegd worden ook bindende afspraken met de provincie, Nederlandse Spoorwegen en Rijkswaterstaat, waarin kruisingen van recreatieve routes met deze infrastructuur zijn, of binnen afzienbare tijd zullen worden opgelost.

FICTIEVE PLANKAART VAN HET GEBIED HAZELDONCKSE ZANDGRONDEN EN BOEZEMPOLDER.

Schaal: 1:10.000

Weergegeven zijn de bestaande landschapselementen.

Vereniging Nederlands Cultuurlandschap

Rijksstraatweg 174

6573 DG Beek-Ubbergen

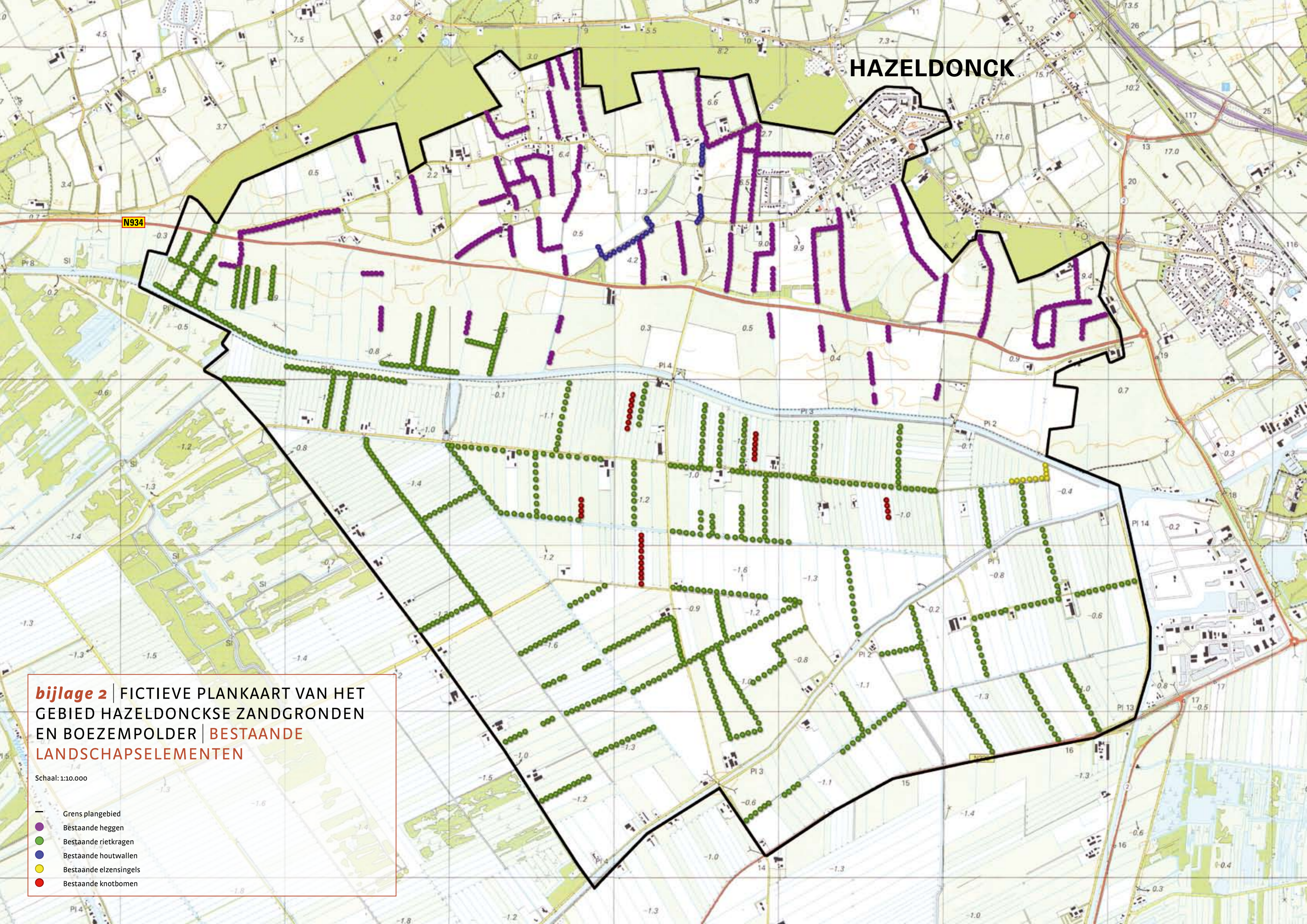
t (024) 684 22 94

e info@nederlandscultuurlandschap.nl

i www.nederlandscultuurlandschap.nl



HAZELDONCK



bijlage 2 | FICTIEVE PLANKAART VAN HET GEBIED HAZELDONCKSE ZANDGRONDEN EN BOEZEMPOLDER | **BESTAANDE LANDSCHAPSELEMENTEN**

Schaal: 1:10.000

- Grens plangebied
- Bestaande heggen
- Bestaande rietkragen
- Bestaande houtwallen
- Bestaande elzensingels
- Bestaande knotbomen

FICTIEVE PLANKAART VAN HET GEBIED HAZELDONCKSE ZANDGRONDEN EN BOEZEMPOLDER.

Schaal: 1:10.000

Weergegeven zijn de bestaande en nieuwe landschapselementen. Gedetailleerde uitwerkingen per eigenaar zullen weergegeven worden in aparte deelkaarten.

Vereniging Nederlands Cultuurlandschap

Rijksstraatweg 174

6573 DG Beek-Ubbergen

t (024) 684 22 94

e info@nederlandscultuurlandschap.nl

i www.nederlandscultuurlandschap.nl

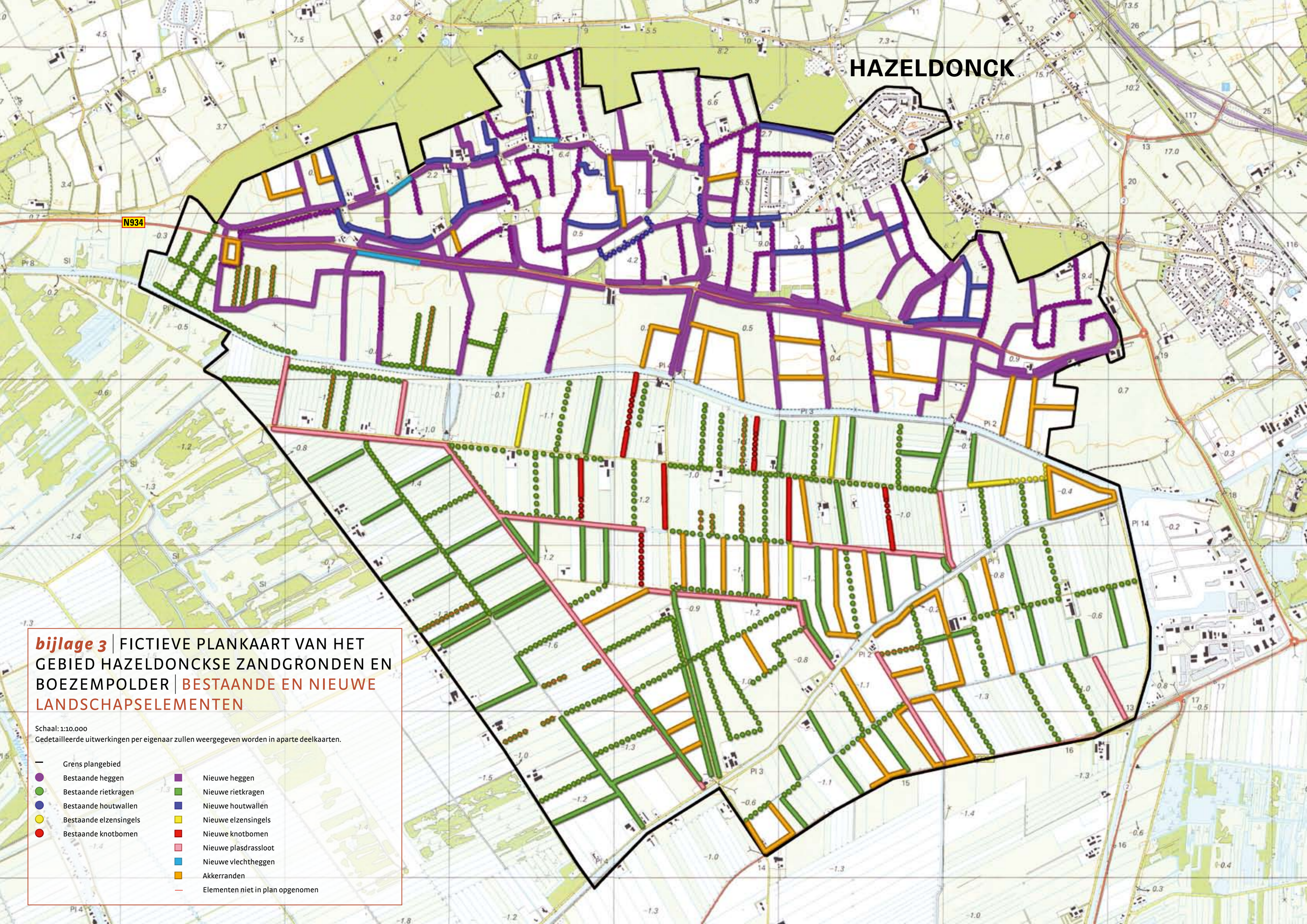


HAZELDONCK

bijlage 3 | FICTIEVE PLANKAART VAN HET GEBIED HAZELDONCKSE ZANDGRONDEN EN BOEZEMPOLDER | BESTAANDE EN NIEUWE LANDSCHAPSELEMENTEN

Schaal: 1:10.000
Gedetailleerde uitwerkingen per eigenaar zullen weergegeven worden in aparte deelkaarten.

- | | | | |
|---|------------------------|---|----------------------------------|
| — | Grens plangebied | ■ | Nieuwe heggen |
| ● | Bestaande heggen | ■ | Nieuwe rietkragen |
| ● | Bestaande rietkragen | ■ | Nieuwe houtwallen |
| ● | Bestaande houtwallen | ■ | Nieuwe elzensingels |
| ● | Bestaande elzensingels | ■ | Nieuwe knotbomen |
| ● | Bestaande knotbomen | ■ | Nieuwe plasdrassloot |
| | | ■ | Nieuwe vlechtheggen |
| | | ■ | Akkerranden |
| | | — | Elementen niet in plan opgenomen |



FICTIEVE PLANKAART VAN HET GEBIED HAZELDONCKSE ZANDGRONDEN EN BOEZEMPOLDER.

Schaal: 1:10.000

Weergegeven zijn de recreatieve routes.

Vereniging Nederlands Cultuurlandschap

Rijksstraatweg 174

6573 DG Beek-Ubbergen

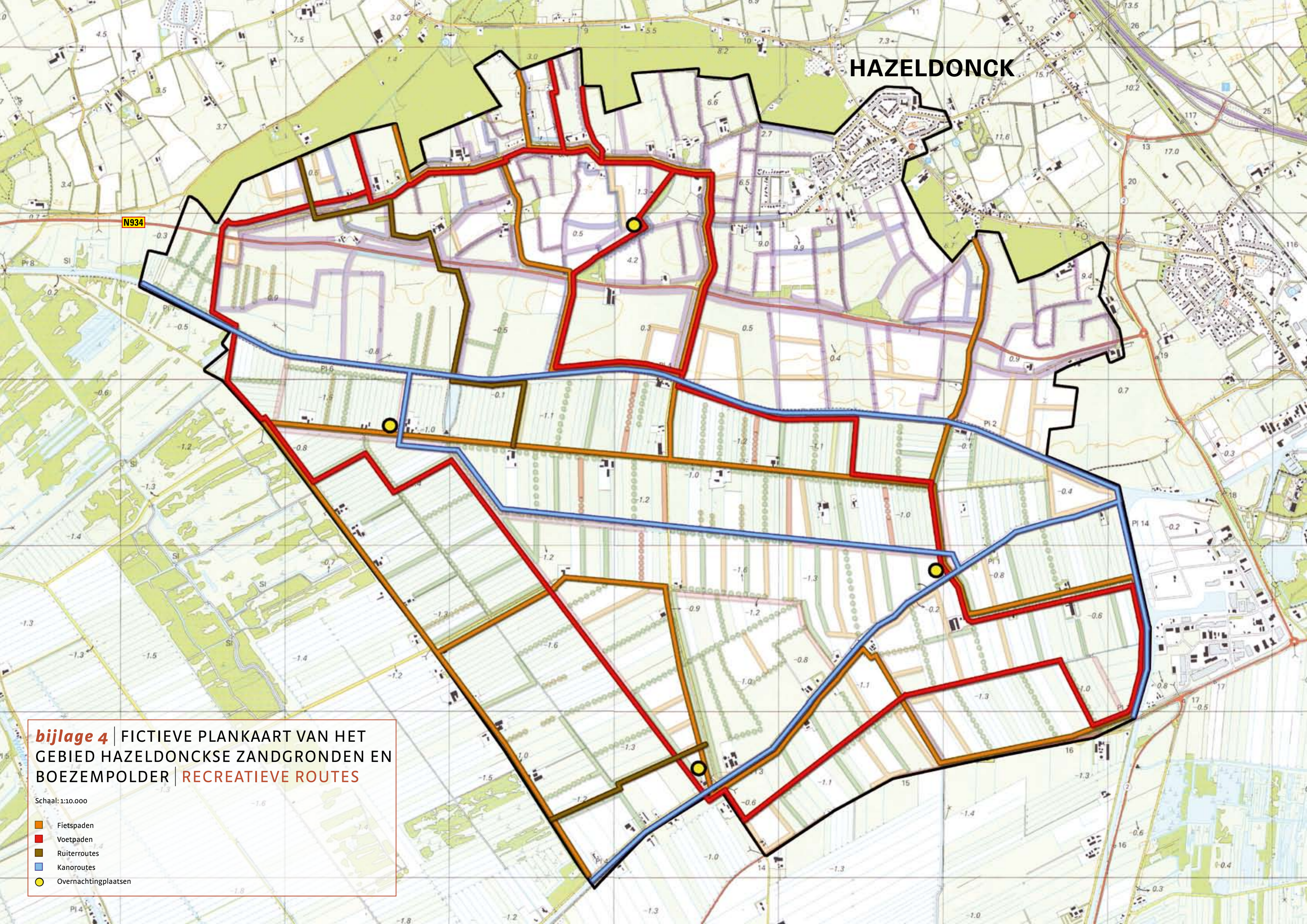
t (024) 684 22 94

e info@nederlandscultuurlandschap.nl

i www.nederlandscultuurlandschap.nl



HAZELDONCK



bijlage 4 | FICTIEVE PLANKAART VAN HET GEBIED HAZELDONCKSE ZANDGRONDEN EN BOEZEMPOLDER | RECREatieve ROUTES

Schaal: 1:10.000

- Fietspaden
- Voetpaden
- Ruiterroutes
- Kanoroutes
- Overnachtingplaatsen

UITVOERINGSCAHIER | bijlage 5

VOORBEELDCONTRACT GRONDEIGENAAR

De heer/mevrouw, *M. A. J. Struikenbeen* heeft ten behoeve van het landschapsherstelplan van de gemeente Hazeldonck, getekend voor onderstaande volgende lengtes aan landschapselementen. Op de bijgeleverde detailkaart (bijlage 6) zijn de elementen weergegeven met de hieronder gehanteerde nummering.

<i>Houtwal</i>		t=0 *	t=2 **
1A: houtwal enkelzijdig gebufferd, geen raster	490 m	7.115	678
1B: houtwal dubbelzijdig gebufferd, geen raster	185 m	2.775	345
1E: houtwal dubbelzijdig gebufferd, enkele zijde raster	270 m	4.987	503
Subtotaal	945 m	€ 14.877	€ 1.526
<i>Akkerrand</i>			
2B: akkerrand dubbelzijdig gebufferd, geen raster	625 m		
Subtotaal	625m	€ 600	€ 1.397
<i>Heggen</i>			
3A: heg enkelzijdig gebufferd, geen raster	2.180 m	14.911	3.976
3B: heg dubbelzijdig gebufferd, geen raster	360 m	2.462	657
3C: heg enkelzijdig gebufferd, enkele zijde raster	1.785 m	18.421	3.256
3E: heg dubbelzijdig gebufferd, enkele zijde raster	1.425 m	14.706	2.599
3F: heg dubbelzijdig gebufferd, beide zijden raster	245 m	3.381	736
Subtotaal	5.995 m	€ 53.882	€ 11.224
<i>Fietsroute</i>			
4: fietsroute	535 m		
Subtotaal	535 m	€ 24.165	€ 207
TOTAAL		€ 93.524	€ 14.354

* t=0 aanlegkosten plus vergoeding grond. Voor bestaande elementen geldt dat kosten voor achterstallig onderhoud gelijk worden gesteld aan eenmalige aanlegkosten alvorens opgenomen te worden in de reguliere onderhoudscyclus op t=2. De bedragen zijn eenmalig en gelden voor de periode van 1-4-2010 tot en met 31-3-2012

** t=2 onderhoudskosten plus vergoeding grond. De bedragen gelden jaarlijks voor onbepaalde tijd vanaf 1-4-2012

De contracten worden vijfjaarlijks door het NFL geïndexeerd voor de vergoeding voor het gebruik van de grond en voor de onderhoudskosten.

De contractant zal hetgeen hierboven is beschreven (laten) aanleggen in het eerste daarvoor geëigende seizoen, en onderhouden conform de overeengekomen beheerscyclus en zich onderwerpen aan de vijfjaarlijkse schouw van het markegenootschap. Deze lengtes en locaties op de bijgeleverde detailkaart, herkenbaar door de verschillende hierboven gebruikte coderingen, zullen worden aangelegd door de Landinrichtingsdienst, een door u of de streek gekozen aannemer, of de contractant zelf.

Met een kopie van dit contract, ondertekend en voorzien van een stempel en handtekening van de beoogde uitvoerder kunt u bij de lokale bank een pinpas afhalen met een persoonlijke pincode. Met deze pas kunt u jaarlijks tot het maximum van het overeengekomen totaalbedrag innen in periodes of in één keer, op een door u zelf te kiezen tijdstip.

Deze pas wordt automatisch overgedragen na verkoop of overlijden op erfgenaam / nieuwe eigenaar/ beheerder van de gronden waarop de elementen zich bevinden.

Stempel aannemer/ Landinrichtingsdienst

Eigenaar/ contractant

Naam en handtekening

Naam en handtekening

W. A. H. Straatman

M. A. J. Struikenbeen

Vereniging Nederlands Cultuurlandschap

Rijksstraatweg 174

6573 DG Beek-Ubbergen

t (024) 684 22 94

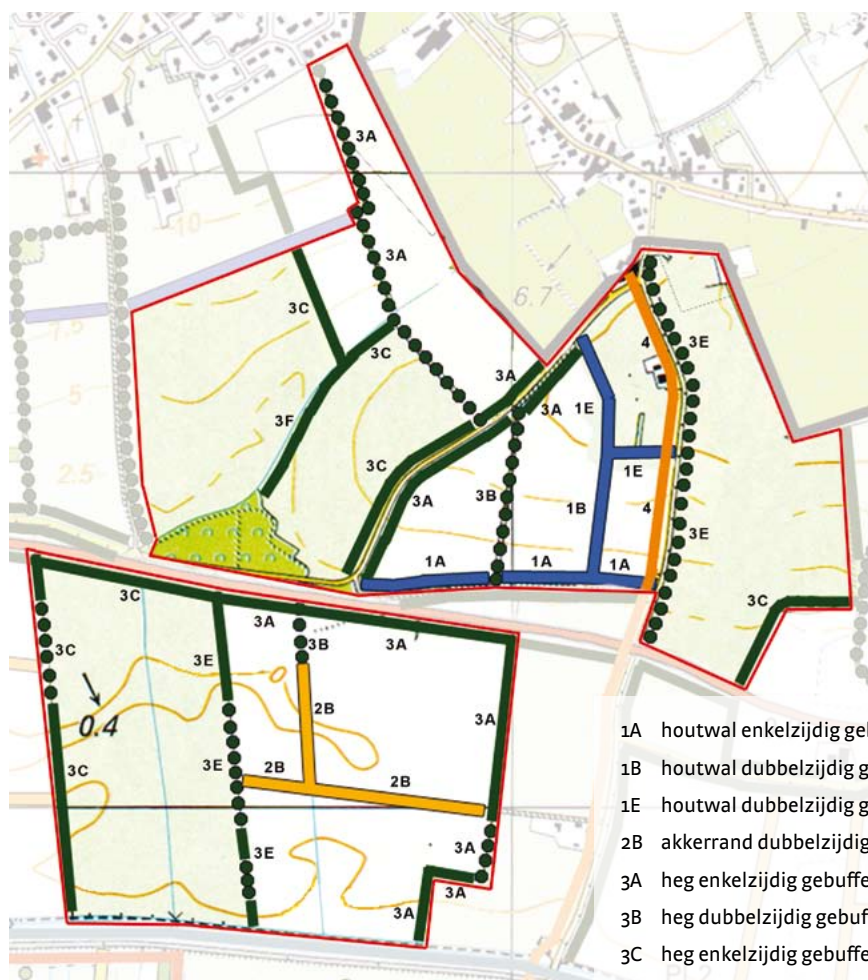
e info@nederlandscultuurlandschap.nl

i www.nederlandscultuurlandschap.nl



VERENIGING NEDERLANDS CULTUURLANDSCHAP

VOORBEELD UITGEWERKTE DETAILKAART GRONDEIGENAAR



- = bestaand
- = nieuw
- = grens gebied eigenaar

- 1A houtwal enkelzijdig gebufferd, geen raster
- 1B houtwal dubbelzijdig gebufferd, geen raster
- 1E houtwal dubbelzijdig gebufferd, enkele zijde raster
- 2B akkerrand dubbelzijdig gebufferd, geen raster
- 3A heg enkelzijdig gebufferd, geen raster
- 3B heg dubbelzijdig gebufferd, geen raster
- 3C heg enkelzijdig gebufferd, enkele zijde raster
- 3E heg dubbelzijdig gebufferd, enkele zijde raster
- 3F heg dubbelzijdig gebufferd, beide zijden raster
- 4 fietsroute

Vereniging Nederlands Cultuurlandschap

Rijksstraatweg 174

6573 DG Beek-Ubbergen

t (024) 684 22 94

e info@nederlandscultuurlandschap.nl

i www.nederlandscultuurlandschap.nl

